



Arbetsanvisning Iso-Vent



Innehåll

Förutsättningar	3
Systembeskrivning.....	4
Produktlista.....	4
Montage	5
Förutsättningar	5
Luftspalt	5
Putsskiva	5
Fästdon	5
Fasadnät.....	5
Puts.....	6
Rörelsefogar	6
Ytskikt	6
Illustrationer	7
Principuppbyggnad generell.....	7
Principuppbyggnad sockel.....	8
Utåtgående hörn	9
Placering distansremсор för luftspalt.....	10
Fönster- och dörrsmyg.....	11
Anslutning mot taksprång	13
Rörelsefog.....	14
Rörelsefog utåtgående hörn	15
Infästning.....	16
Förstärkningar vid öppningar.....	17
Fästdonsplacering.....	18
Drift och skötsel anvisning :.....	19
Fasadkontroll.....	19
Åtgärder.....	19
Rengöring	19
Påförande av nytt ytskikt:.....	19
Egenkontrollplan	20

Förutsättningar

Vid projektering måste BBR:s krav på kritiskt fuktgränstillstånd för de ingående materialen i ytterväggen beaktas.

Generella rekommendationer för samtliga plåtarbeten är att dessa ska uppfylla de krav som ställs enligt gällande AMA Hus (kapitel plåt) samt Mur och Putsföretagens publikation "Rätt från början, Puts & Plåt"

Vid skillnad mellan bilder och ritning gäller den senare.

Denna broschyr har som syfte att visa exempel på hur olika arbeten kan utföras. Finja ansvarar inte för konstruktionslösningar då omgivning, underlagets beskaffenhet och kvalitet spelar viktig roll. För aktuell information se alltid finja.se.

Systembeskrivning

Iso-Vent är ett innovativt och hållbart fasadputssystem som ger din byggnad ett modernt och fräscht utseende. Systemet består av tjockputs med fiberarmering som ger en hög beständighet mot sprickbildning och väderpåverkan. Kan utföras i två alternativa putsvarianter: 1: grundningsbruk + stockningsbruk + ytskikt eller 2: grundningsbruk + rivputs

Iso-Vent har en luftspalt mellan putsskivan och underlaget som ger en god fuktavledning och minskar risken för fuktskador. Putsskivan är tillverkad av mineralull som fungerar som putsbärare. Iso-Vent är ett fasadsystem för användning på fukt känsliga underlag, till exempel regeltterväggar. För att ge din fasad en personlig prägel kan du välja mellan olika ytbehandlingar från Finjas sortiment, såsom Ädelputs, Ytputs eller Fasadfärg. Med Iso-Vent får du ett fasadputssystem som kombinerar kvalitet, estetik och funktion.

Produktlista



Iso-Plus Grundbruk B

Putsbruk för första påslaget på fasadputssystemen Iso-Plus och Iso-Vent. Går även att använda till putsning ovan mark på underlag av murverk.



Iso-Plus Stockbruk C

Putsbruk för andra påslaget på fasadputssystem Iso-Plus och Iso-Vent. Iso-Plus Stockbruk C kan i dessa fasadsystem ersättas med Finja Rivputs KC där detta ytskikt önskas. Går även att använda till putsning ovan mark på underlag av murverk.



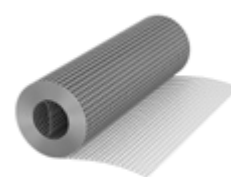
Rivputs KC

Kalk och cement, dolomit 0–3 mm. För ytbehandling av ny puts samt renovering av äldre fasader.



Rivputs GS KC

För ytbehandling av ny puts samt renovering av äldre fasader. Speciellt anpassad för genomströmningsblandare.



Fasadnät

Används till armering av puts samt som putsbärare. Varmförzinkat efter punktsvetsning.



Fasadskiva Mineralull LB

Putsbärare av mineralull till fasadputssystem.



Distansremsa Mineralull

Distansremsa mineralull för fasadputssystem Iso-Vent.



Iso-Plus Trä

Fäste till fasadputssystemen Iso-Plus och Iso-Vent. Finns för isoleringsskikt 30–200 mm.



Träskruv

Träskruv för montering av Iso-Plus fäste. Längd 65–110 mm.



Plåtskruv

Plåtskruv med borrarpet för montering av Iso-Plus fäste vid plåttregelstomme. Längd 65–90 mm



Fästbygel 60

Fästbygel till nät i fasadputssystem.



Rörelsefog

Rörelsefog till puts. Längd 2500 mm. Djup 20 mm alternativt 10 mm, kulör vit.



Startskena Iso-Vent Hålad



Startskena Iso-Plus

Startskena för fasadputssystem. Längd: 2000 mm. Bredd: 50–120 mm.



Takfotslist

Takfotslist hålad för ventilation.

Montage

Förutsättningar

Iso-Vent ska monteras utanför ett stomskydd utformat så att utifrån kommande vatten leds ut eller torkar över tid, så att bakomliggande konstruktion inte löper risk att skadas. Stomskydd skall monteras enligt stomskyddleverantörs anvisningar.

Isoleringen utanför stomskyddet ska ha ett R-värde på minst 1,2 m²K/W. Isoleringen ska ha ett ånggenomgångsmotstånd motsvarande ett Sd-värde på högst 0,1 m för att tillåta fuktvandring genom isolermaterialet.

Finja Iso-Vent putssystem ska monteras minst 200 mm ovanför marknivå. På sockel monteras exempelvis Finja Sockelputssystem. Det är rekommenderat att ha regntak och ställningstäckning under hela fasadarbetets utförande.

Luftspalt

Innan putsskivor monteras ska distansremсор av hård mineralullsboard fästas på alla stående regler med ett centrumavstånd på högst 600 mm. Distansremсорna ska även placeras runt fönster, dörrar och längs fasadens över- och underkant, se figur c. Det är viktigt att det finns en horisontell luftspalt i både över- och underkant av fasaden. Den undre spalten ska vara sådan att eventuellt vatten som läcker in kan rinna ut från väggen.

Putsskiva

Hård mineralull med 30 mm tjocklek används som putsbärare. Skivorna ska skäras, förvaras och hanteras enligt tillverkarens instruktioner. Skadade skivor ska inte sättas upp. En rätskiva ska användas för att skära till dem. Skarvbitar får inte ersätta hela bitar. Skivorna ska monteras i förband, se figurerna. Detta gäller även för utåtgående hörn. Kanterna på skivorna ska pressas samman väl.

Fästdon

Putsskivan monteras med fästdon Iso-Plus Trä samt skruv som är lämplig för väggar av trä-, och stålregeltomme. Infästningstäthet och placeringsmönster ska följa byggplatshandlingens instruktioner. Det kan vara olika infästningstäthet på olika delar av väggen, beroende på avstånd till utåtgående hörn.

Rörelsefogarnas läge ska markeras. Detta för att den kompletterande infästningen vid rörelsefogarna ska hamna rätt.

Skruven ska fästas i trä-, och stålreglar så djupt att fästdonet når vindskyddsskivan och hatten trycks in i putsskivan. Hatten ska vara i samma nivå som eller lite innanför putsskivans yta. Skruven ska vara väl förankrad i träet. Minsta förankringslängd i trä är 30 mm. Säkerställ att fästdonet är väl förankrat. Fästdon som inte "drar" är överksamt och ska ersättas med ett nytt omedelbart intill.

Fasadnät

Fasadnätet får inte fästas i fasta byggnadsdelar som fönsterkarmar, taksprång och liknande. Det sträcks och fästs till fästdonen med ett nätfäste C30. Nätet ska läggas omlott med minst 60 mm vid skarvar, smyggar och hörn. Fasadnätet ska fästas mot mineralullsskivorna med ca 10 st fästbyglar FB60 per kvadratmeter, så att nätets hamnar mitt i det första putsskiktet. Efter att ytan har helnätats ska kompletteringar och förstärkningar vid fönster, hörn, genomföringar osv., enligt figurer, göras.

Puts

Putsbruk skall blandas och appliceras enligt anvisningar på aktuellt produktblad. Iso-Plus Grundbruk B påføres i ca 10 mm tjocklek (ca 20 kg/m²).

Putsbruket stockas av till en grov yta för att maximera vidhäftningen för nästkommande skikt. Eftervattna vid behov för att förhindra för snabb uttorkning och säkerställa tillräcklig härdning.

Iso-Plus Stockbruk C appliceras normalt ca 2–3 dygn efter Grundbruk B i en skikt tjocklek i ca 9 mm tjocklek (ca 18 kg/m²). Ytan bearbetas med hänsyn tagen till vilket ytskikt som skall appliceras.

Stockbruk C kan bytas ut mot Rivputs om så önskas, åtgång ca 23 kg/m².

Fukthärdning av putsen ska påbörjas så snart som möjligt och pågå i minst tre dygn. Denna fukthärdning är mycket viktig för att putsen ska få full hållfasthet och så liten krympning som möjligt. Putsytan ska skyddas från direkt solstrålning med ställningsväv eller dyl. Vattenflöden från exempelvis tak och ställningar ska avledas från fasaden.

Rörelsefogar

För att tillåta rörelser och minska risken för sprickor skall fasaden delas in i fält avskilda med rörelsefogar. Fälten bör inte vara större än ungefär 15 x 15 meter. Vid utåtgående hörn ska den vertikala fogen placeras så nära hörnet som möjligt. Vid inåtgående hörn placeras fogen ca 50 mm från hörnet. Vertikala fogar kan med fördel döljas bakom stuprör.

Vid bestämning av fogarnas läge bör hänsyn tas till befintliga sprickzoner i fasaden, då det kan befaras att rörelse även fortsättningsvis kommer att ske i dessa områden. Fogar ska i möjligaste mån lokaliseras till områden av fasaden med smala tvärsnitt t.ex. vid dörrar, fönster, då tvångskrafter blir störst i dessa partier.

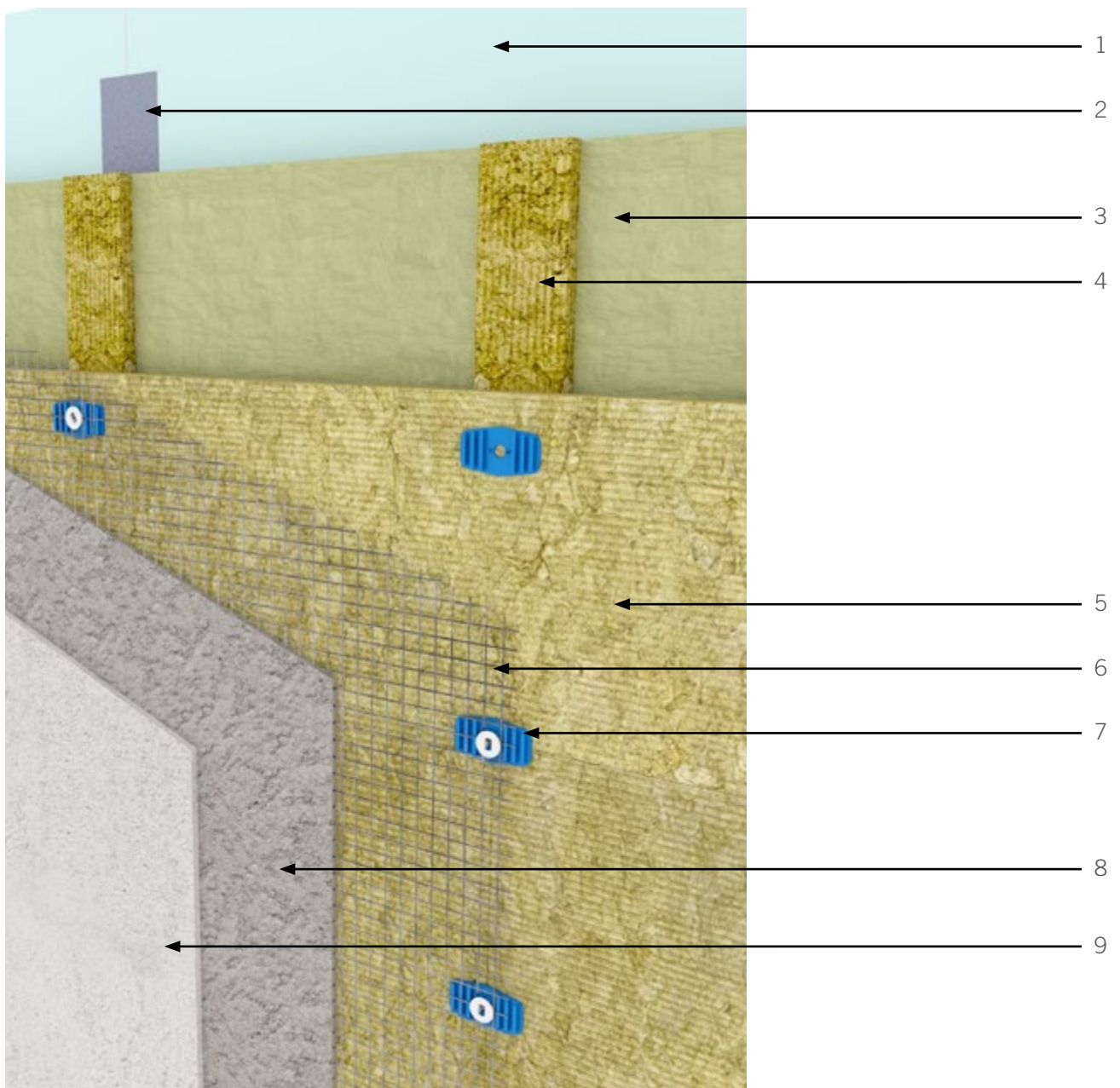
Med fördel används prefabricerade rörelsefogar avsedda för ändamålet. Om inte det görs skall fogarna skäras upp med kapskiva när putsen uppnått fullgod hållfasthet (normalt efter ca 2 dygn). Puts och fasadnät ska skäras av intill putsskivan, se figurbilaga. Fogarna fylls sedan med fogmassa specificerad i byggplatshandling. Fogningsarbete utförs enligt fogmasseleverantörens anvisningar.

Ytskikt

Ytskikt skall väljas anpassat till gjord ytbearbetning av Stockbruk C, se ”Puts”

Rekommenderat är att använda ytbehandlingar från Finjas sortiment, såsom Ädelputs, Ytputs eller Fasadfärg.

Principupbyggnad generell



1. Vindskyddsskiva

2. Förseglingstejp.

3. 50 mm isolering.

4. Distansremsa.

5. Putsskiva.

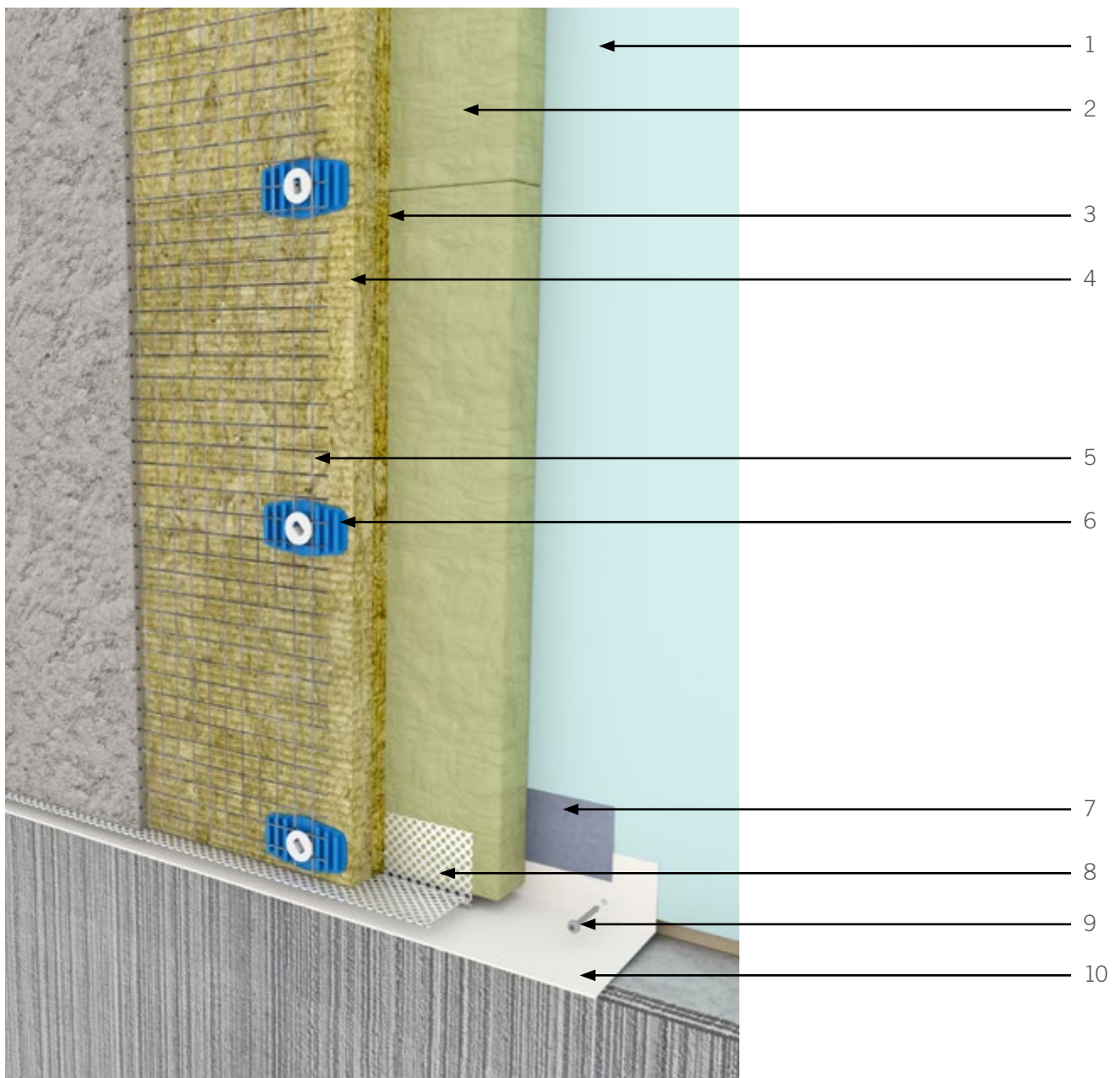
6. Fasadnät.

7. Fästdon/putsfäste för putsskivor. Max cc 600 mm.

8. Putsskikt 1. Iso-Plus Grundbruk B.

9. Putsskikt 2. Iso-Plus Stockbruk C alt. Rivputs.

Principuppbyggnad sockel



1. Vindskyddsskiva

2. 50 mm isolering.

3. Distansremsa.

4. Putsskiva.

5. Fasadnät.

6. Fästdon/putsfäste för putsskivor.

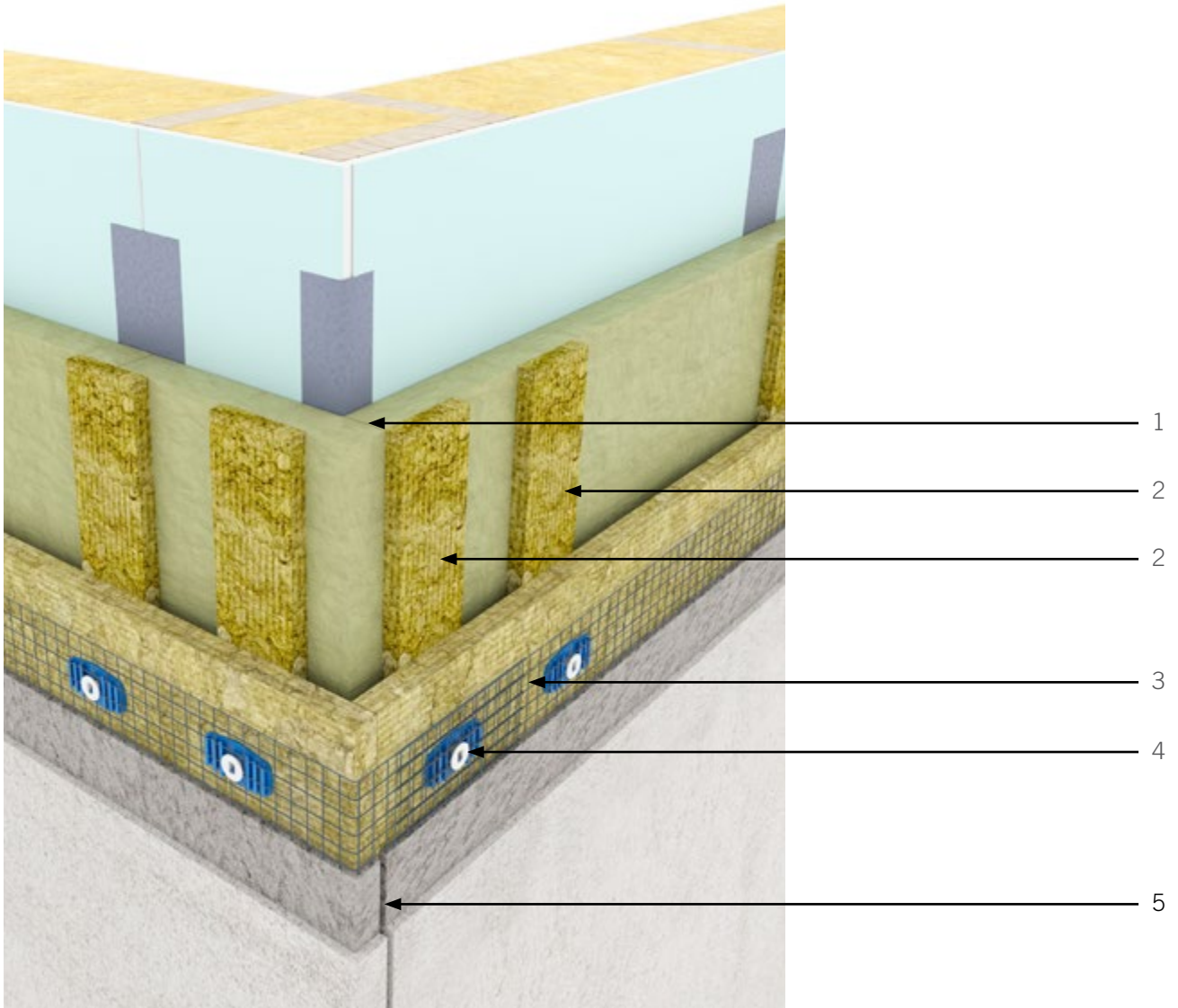
7. Förseglingstejp.

8. Startskena Iso-Vent hålad.

9. Träskruv 5 x 50.

10. Startskena Iso-Plus.

Utåtgående hörn



1. Putsskivor monteras i förband i hörn.

2. Distansremsa.

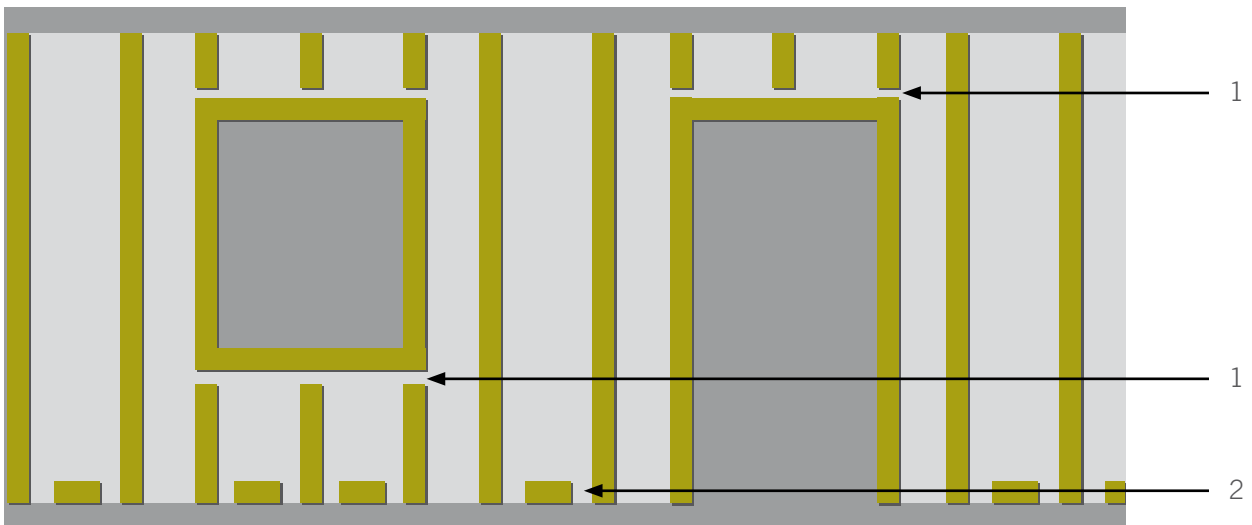
3. Fasadnät viks runt hörn och dras fram till rörelsefog.

4. Fästdon max c/c 150 mm från rörelsefog.

5. Rörelsefog.

Placering distansremсор för luftspalt

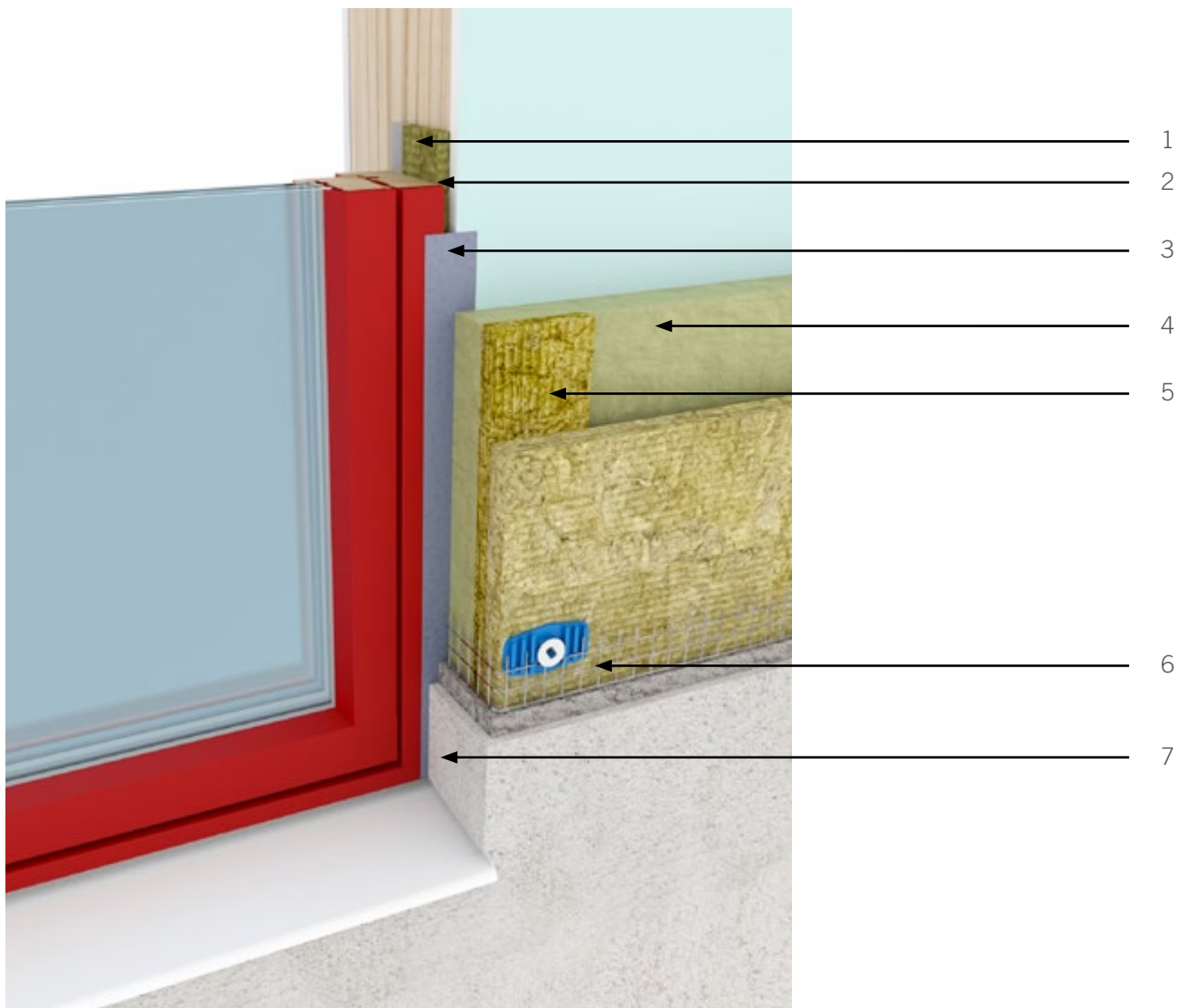
Distansremсор placeras max cc 600 mm.



1. Min 50 mm mellanrum.

2. Min 100 mm mellanrum.

Fönster- och dörrsmyg



1. Lufttätning och drev.

2. Luftspalt 15 mm.

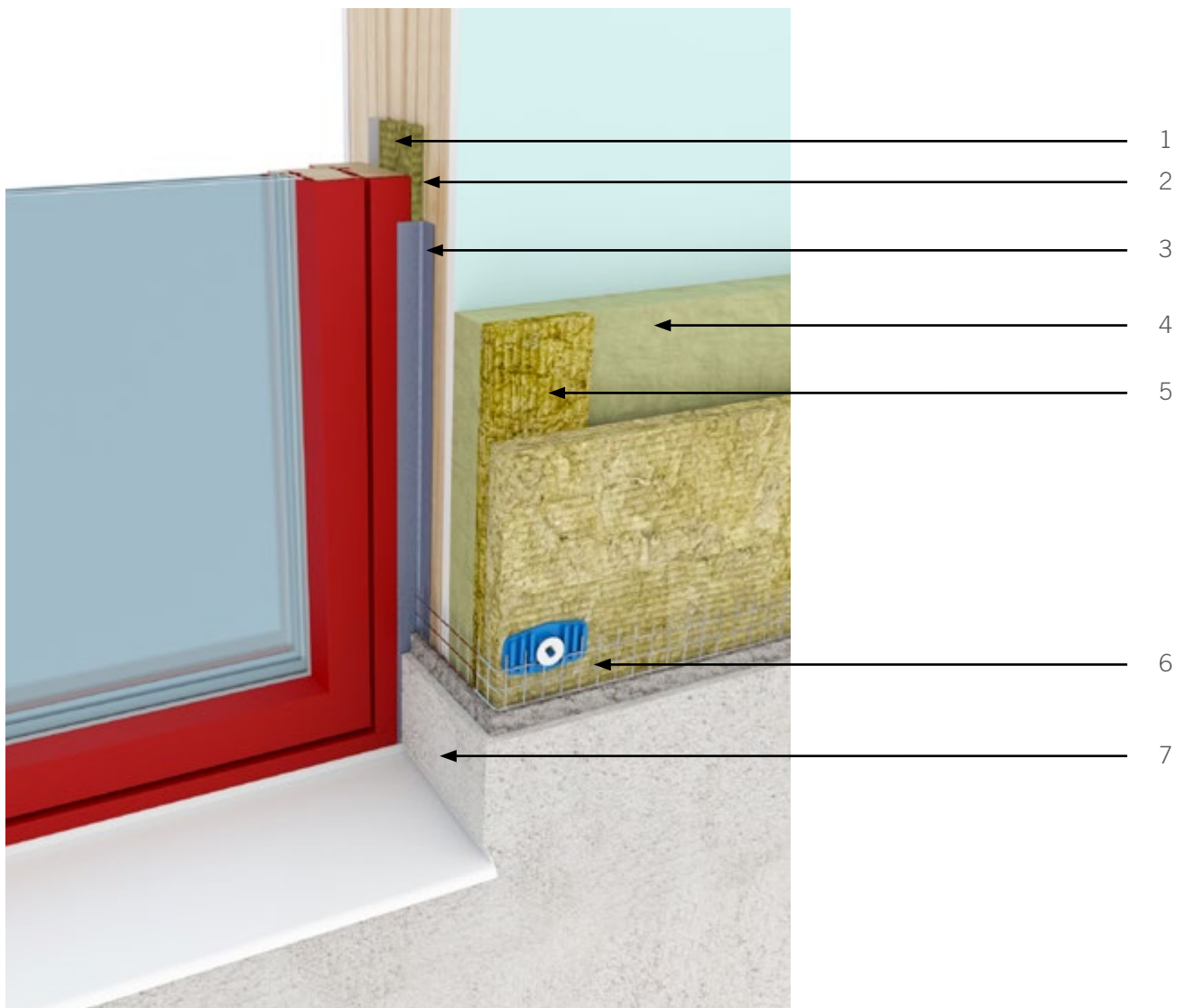
3. Förseglingstejp

4. Putsskiva

5. Distansremsa

6. Armeringsnät viks runt hörn och dras in i smyg

7. Puts ut på karm.



1. Lufttätning och drev.

2. Luftspalt 15 mm.

3. Förseglingsstejp

4. Putsskiva

5. Distansremsa

6. Armeringsnät viks runt hörn och dras in i smyg

7. Puts ut på karm.

Anslutning mot taksprång



Mot takstolstassar skärs putsen ur till ca 5 mm springa.

Vid synlig takfot utföres ventilationen med Finjas takfotslist.

1

2

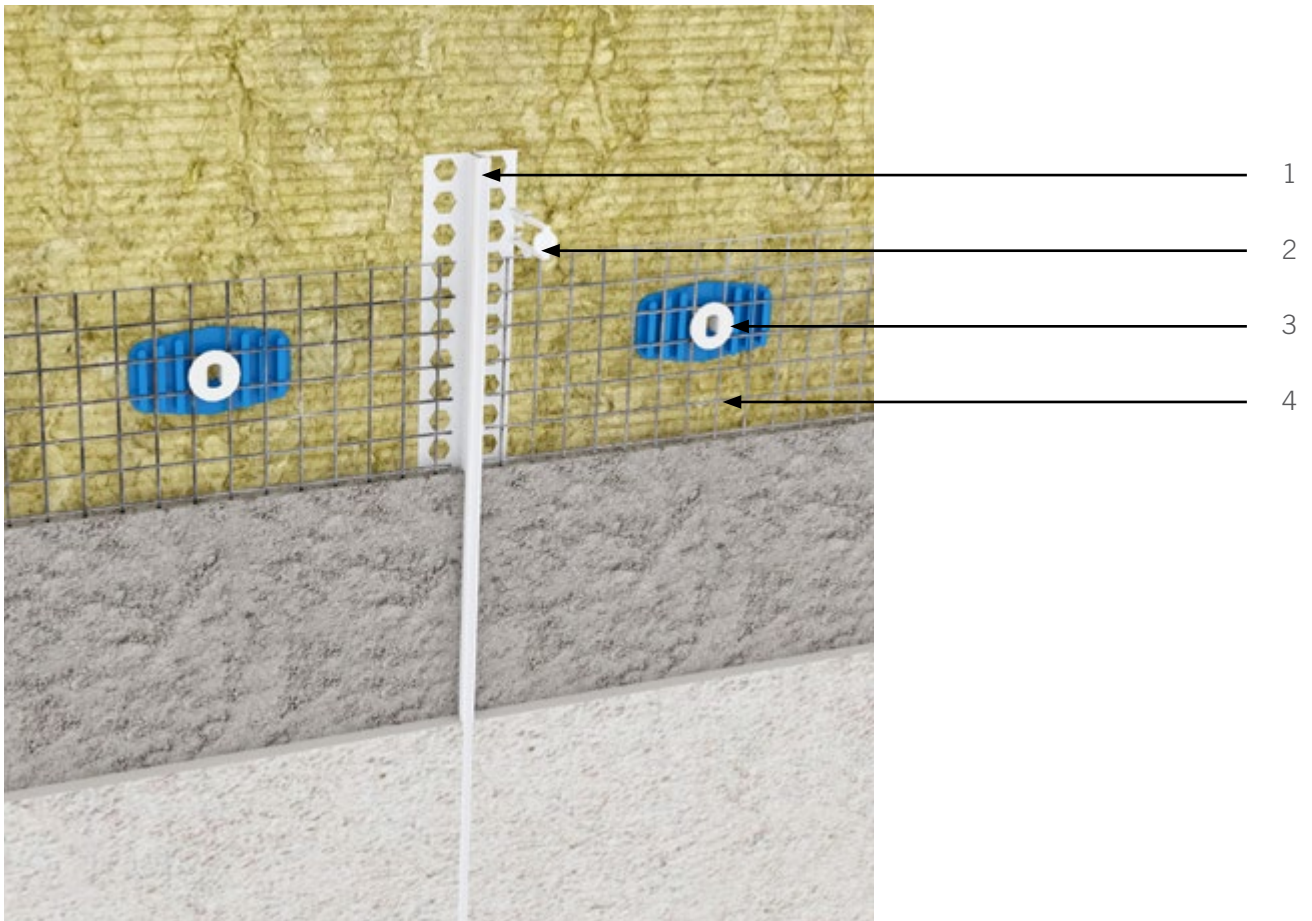
3



Ventilationsspringor eller ventilationsöppningar får inte täckas eller areaförminskas. Luftspalten bakom putsskivan får heller inte täckas.

1. Finja takfotslist.
2. Puts.
3. Utskuren springa ca 5 mm mot takstol.

Rörelsefog



1. Finjas Rörelsefog 20 mm.
2. FB50.
3. Fästdon max 150 mm från vertikal rörelsefog.
4. Fasadnät kapas vid rörelsefog.

Rörelsefog utåtgående hörn



Rörelsefog med expanderande fogband, vid utåtgående hörn.

1

2

3



Rörelsefog med bottningslist och fogmassa, vid utåtgående hörn.

1

2

4

5

1. Längsgående skarv mellan isolering.

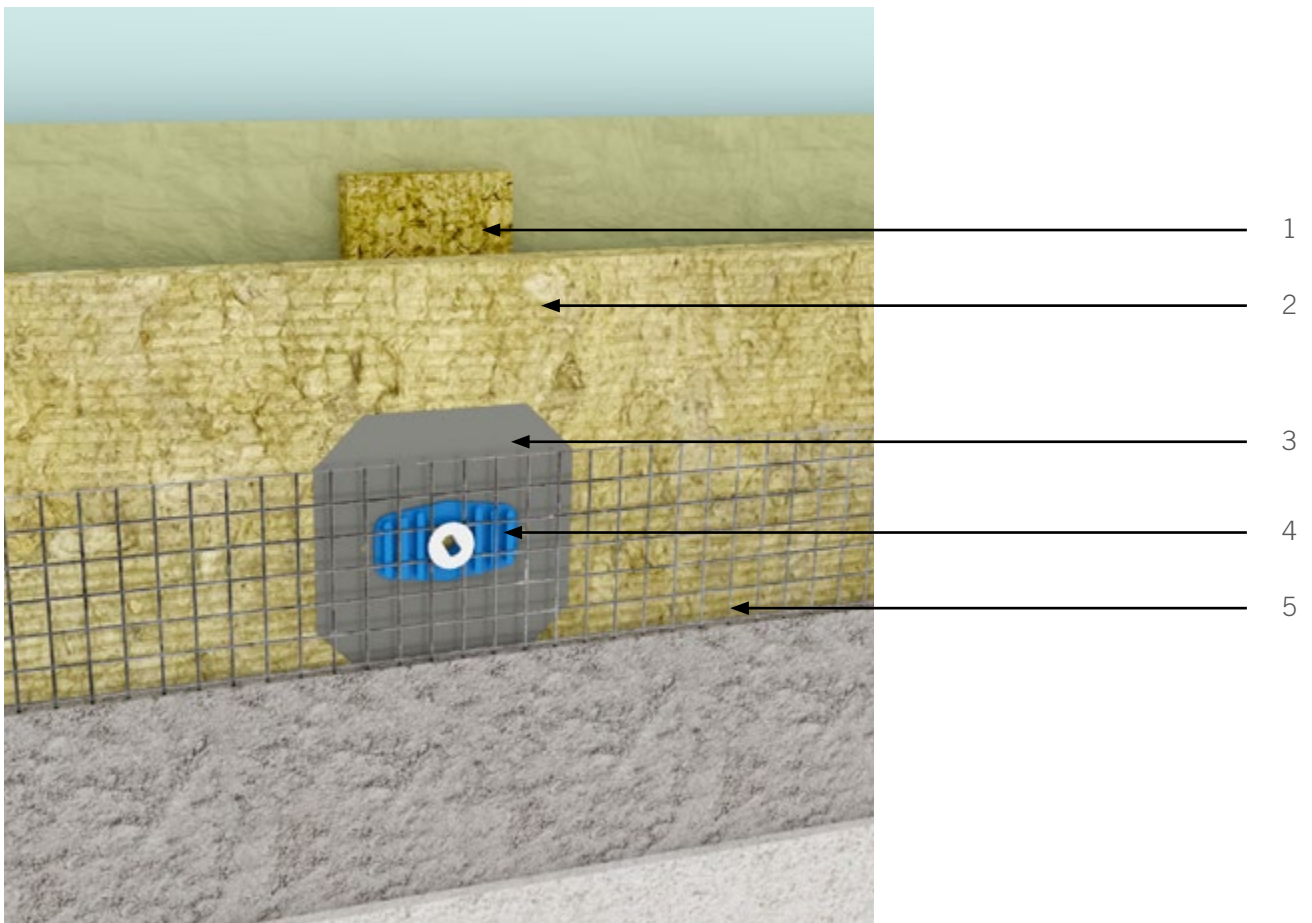
2. Sågat spår i härdad puts.

3. Expanderande fogband.

4. Bottningslist.

5. Fogmassa anpassad för rörelsefog.

Infästning



1. Distansremsa.

2. Putsskiva.

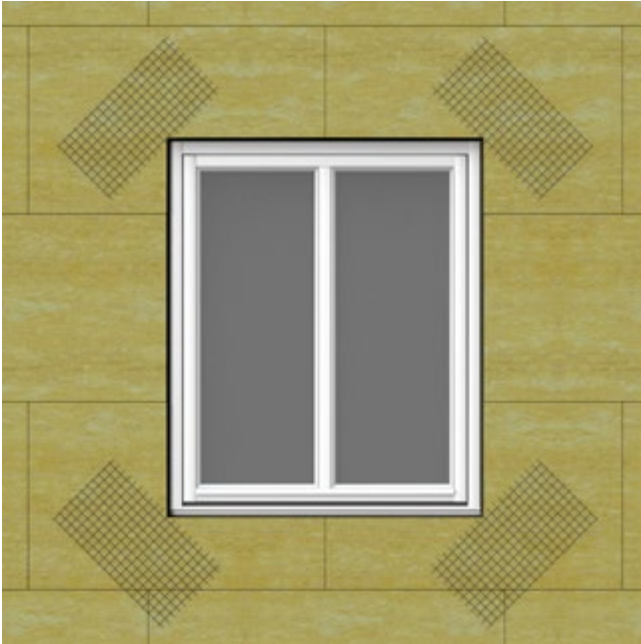
3. Vfz 0,7 mm plåt med vikta hörn dikt mot putsskiva.

4. Iso-Plus infästning.

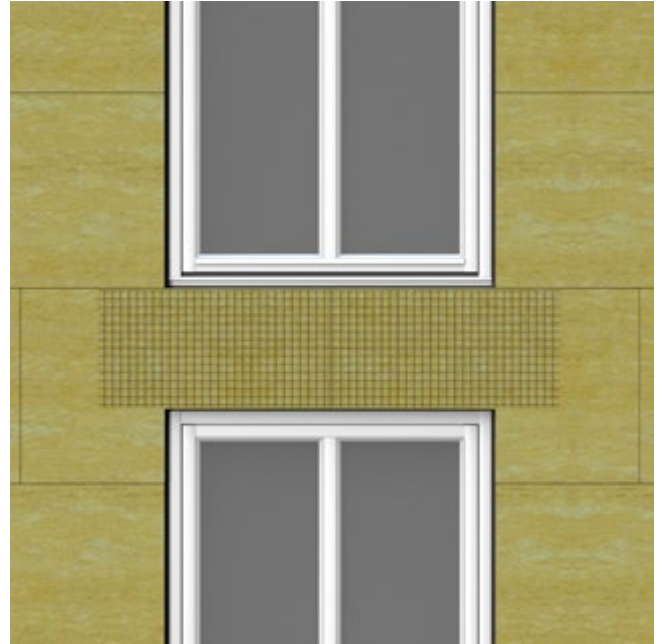
5. Fasadnät.

Förstärkningar vid öppningar

Kring öppningar i puts, som fönster, dörrar eller genomgående befintliga byggnadsdelar, läggs extra förstärkningsnät in i format 250 x 500 mm, efter att ytan har nätats.



I områden mellan öppningar smalare än 400 mm läggs extra förstärkningsnät in som dras förbi öppningarnas kanter minst 250 mm, efter att ytan har nätats.



Fästdonsplacering

Gäller för skivformatet med byggmått 1200 x 600 mm. Kontakta Finja för bestämmande av infästningstäthet. Infästningstätheten varierar beroende på byggnadens längd, höjd, läge etc.

	Alt. A	Alt. B
3 st/skiva 4,17 st/m ²		
4 st/skiva 5,56 st/m ²		
5 st/skiva 6,94 st/m ²		
6 st/skiva 8,33 st/m ²		
7 st/skiva 9,72 st/m ²		
8 st/skiva 11,11 st/m ²		



Infästningstäthet runt fönster, dörrar, balkonger, avslutningar etc. max c/c 600 mm

Drift och skötselanvisning:

Fasadkontroll

Kontroll av fasader med Iso-Vent Fasadsystem bör ske minst vart femte år. Puts, anslutningar till övriga material samt plåt och rörelsefogar kontrolleras och åtgärdas vid behov omgående.

Åtgärder

Beroende på behov av åtgärder kan följande alternativ eller kombination av dessa väljas.

- Rengöring
- Lagning av skador.
- Påförande av nytt ytskikt.

Rengöring

Vid rengöring av fasaden kan det ofta räcka med avspolning med varmvatten. Undvik att använda tvättmedel, syror och alkalier i vattnet. Provtvätta alltid en mindre yta först. Alger och dylikt kan avlägsnas med speciella fasadmedel.

Lagning av skador

Lika putsmaterial som fasaden består av ska användas.

Hårfina sprickor behöver normalt inte lagas eftersom de inte förorsakar någon teknisk olägenhet.

Större sprickor bör få sin orsak utredd innan åtgärd.

Lagning av större sprickor där fasadnätet är intakt utföres så att sprickan kratsas upp och rensas från löst material. Förvattna putsen, laga med Stockbruk C, eftervattna och låt torka. Avsluta med ytputs eller putsfärg av samma typ som befintlig.

Vid större skador där även fasadnätet är skadat så avlägsnas putsen på det skadade området så att minst 80 mm oskadat nät friläggs. Nytt nät läggs in med minst 60 mm överlapp och fästs med fästbygel FB 60. Följ därefter anvisning för ny puts enligt avsnitt "Montage".

Påförande av nytt ytskikt:

Fasaden åtgärdas innan ny ytbehandling enligt metoderna "Rengöring" och/eller "Lagning av skador".

Därefter appliceras samma typ av ytskikt som det befintliga. Om byte av ytskikt önskas i samband med reparation bör Finja kontaktas.

Läs och följ alltid aktuella produktblad och arbetsanvisningar relevanta för reparationen på www.finja.se

Egenkontrollplan

Sidan 1 av 2

Checklista/egenkontrollplan för kvalitetssäkring gällande Finja Iso-Vent fasadputssystem

Objektsnamn och ort

Objektsdel (hus-nr, fasadorientering, etapp etc)

Startdatum

Färdigställandedatum

Entreprenör

Återförsäljare

Ordernummer

Samtliga kontrollpunkters genomförande skall påvisas genom fotodokumentation som biläggs checklistan.

Kontrollpunkt	OK	NEJ	Avvikelse, notering	Datum/ signatur
Aktuellt stomskyddssystem är monterat enligt aktuell leverantörs anvisning.				
Isolering är monterad utanför stomskydd enligt aktuell leverantörs anvisning.				
Ställning rätt monterad m.h.t. putsarbeten				
Leveranskontroll: Isoleringsskivor, distansremсор i rätt kvalitet, storlek, tjocklek och lagring				
Leveranskontroll: Infästningsdon i rätt kvalitet, storlek, skruvar				
Leveranskontroll: Fasadnät och dess infästningar				
Leveranskontroll: Grundningsbruk				
Leveranskontroll: Utstockningsbruk				
Montering av sockelplåt och startskena samt eventuell takfotslist				
Montering av distansremсор: c/c-avstånd, kompletteringar kring fönster/dörrar och nedre del av fasad.				
Montering av isoleringsskiva: förband, tillskärning, infästningstäthet				
Rörelsefogar: Läge samt kompletterande infästningar kring dessa.				

<p>Ovanstående kontroller utförs fortlöpande och signeras av ansvarig.</p> <p>Tillhörande handling för egenkontroll: Finja Arbetsanvisning Iso-Vent samt för vald ytbehandling</p> <p>Gällande handlingar finns på finja.se</p>	Namnförtydligande av signatur	
	Signatur	Namnförtydligande

Kontrollpunkt	OK	NEJ	Avvikelse, notering	Datum/ signatur
Montering av fönsterbleck, karmplåtar, indrivningsskydd, anslutningsband, startskenor och andra detaljer mot vilka putsen ska ansluta.				
Montering av fasadnät: skarvar, sträckning, fästbyglars antal				
Montering av fasadnäs-kompletteringar vid fönster, hörn, genomföringar				
Puts: notering av utetemperatur, frostrisk				
Puts: Eventuella vinteråtgärder				
Puts: Blandningstid, vattenmängd				
Grundningsbruk: Applicering, skiktjocklek, eftervattning vid behov				
Stockbruk: Applicering, skiktjocklek, jämnhet				
Puts: Anslutningar mot fasta byggnadsdelar t ex taksprång och balkonger.				
Puts: Anslutningar mot fönster, dörrar etc.				
Puts: Fukthårdning, ev skydd mot solbestrålning. Skydd mot smutsiga vattenflöden och stänk.				
Rörelsefogar: Fogmassa, fogning				
Ytbehandling: Ange fabrikat, typ av ytputs/målningsbehandling.				
Ytbehandling: utetemperaturer och nederbörd under appliceringen och under härdningstiden.				
Ytbehandling: Ytputs resp målningsbehandling utförd enligt de anvisningar som gäller för den aktuella behandlingstypen				
ÖVRIGT				

Ovanstående kontroller utförs fortlöpande och signeras av ansvarig. Tillhörande handling för egenkontroll: Finja Arbetsanvisning Iso-Vent samt för vald ytbehandling Gällande handlingar finns på finja.se	Namnförtydligande av signatur	
	Signatur	Namnförtydligande

Ansvarig arbetsledare

Signatur

