

DIY – Bygg din hemmabar med murblock



DIY – Bygg din hemmabar med murblock

För dina speciella tillfällen blir en inbjudande bar en social medelpunkt att samlas runt. Låt den vara en naturlig plats för nära och kära att träffas och umgås vid i ditt hem. Den gedigna baren klarar både festliga mingel och mysiga hemmabak. Med denna gör det själv-beskrivning murar du en bar som enkelt kan anpassas efter dina egna önskemål.

Det här behöver du:

- Finja Murblock Fördel ECO 150 mm, 40 st.
- KC Mur- & Putsbruk B, 12 säckar
- Bistål Bi-40Vfz, 4 m, 7 st.
- Syllpapp, 5 m
- Armeringsjärn 10 mm á 150 mm, 6 st, totalt ca 1 m
- Mjukfog, 1 tub
- Skruv och plugg för lättklinker 50 x 4,5 mm, 18 st.
- Vinkelbeslag med förstärkning 2,5 x 70 x 70 x 55, 9 st.

Gjuta bänkskivan

- Bemix Standard, 7 säckar
- Formplywood vattenfast 15 x 1200 x 2500 mm, 2 skivor
- Reglar 45 x 45 mm, 14 m
- Bistål Bi-40Vfz, 4 m, 4 st.
- Lim PL 400, 2 tuber
- Våtrumssilikon, 1 tub
- Najtråd
- Matolja

Verktyg

Betongblandare, hink, iläggningsslev, murslev, rätskiva, spackelspade, hammare, skruvdragare, kalkkvast, vinkelhake, tumstock och vattenpass.



Vad inspirerar dig?

Baren kan putsas efter eget tycke och smak, välj färg och struktur som du gillar och som passar i ditt hem. Även bänkskivan kan ytbehandlas på olika sätt. Läs mer om detta på Finjas hemsida.

Ta gärna en bild och mejla Finja, info@finja.se, för att få ditt verk publicerat på hemsidan.



Tips! Den färdiga baren väger mycket. Har du en gjuten platta att bygga på är det bara att sätta igång, men vill du placera baren på ovanvåningen på ett träbjälklag bör du kontakta en byggnadsingenjör för bedömning.

Förbered grunden

Markera var baren ska stå genom att lägga ett glidskikt av tjärpapp på golvet i samma form och storlek som barens mur.

Mura väggarna

Blanda KC Mur- & Putsbruk B enligt anvisningarna på förpackningen. Såga hörnblocken med 22,5° vinkel. Mura upp ett första skift Murblock Fördel ECO enligt skissen. Fogens tjocklek ska vara cirka 10 mm och inget bruk läggs i de vertikala fogarna.

Armera det första skiftet av murblock med 2 stycken bistål. Lägg bistålen parallellt och böj dem i hörnen genom att klippa den ena tråden i varje bistål och böja den andra. Placera bistål i första, tredje och sista skiftet.

Mura upp nästa skift i förband med ett förskjutet murblock enligt skissen. Fortsätt att mura upp väggarna så de blir 5 skift höga.

Andra, fjärde och sista skiften ska förankras i väggen med armeringsjärn. Markera och borra hål för armeringsjärnen i väggen och i de yttersta blocken. Tryck i lite murbruk i hålen och montera blocken.

Tänk på att hela tiden ta bort bruksspill innan det härdar.

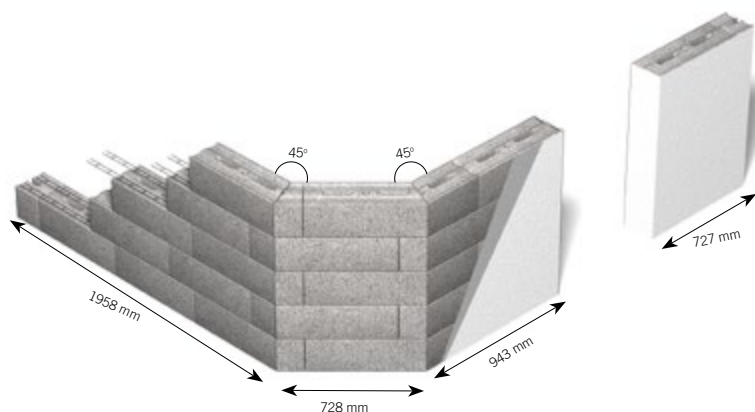
Putsa väggen

Väggen ska putsas för att åstadkomma en hållbar och slät yta.

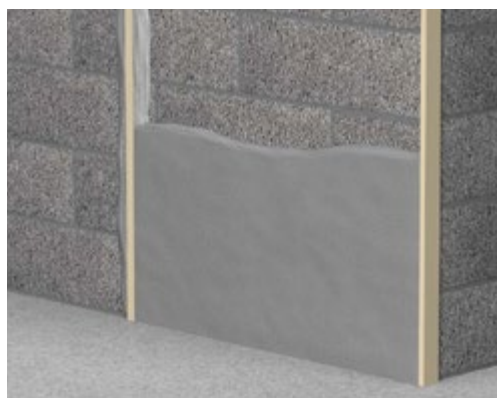
Blanda KC Mur- & Putsbruk B enligt anvisningarna på förpackningen. Putsa efter banor av läkt som lodas in, se skissen. Använd träribbor som ger ett 10 mm tjockt putslager. Dra av med rätskivan nerifrån och uppåt i en sågande rörelse. Ta försiktigt bort putsribborna när väggen är jämn och fyll i med putsbruk där ribborna har suttit.

Slätskura muren med skurbräda i stora svepande rörelser. Eftervattna några dagar för ökad hållfasthet.

Låt putsen torka 2–3 dagar.



Tips! Tänk på vatten- och elinstallationer. Både vattenrör och rör till el dras genom hålrummen i Murblock Fördel ECO. Installationerna ska vara klara innan putsningen.



Tips! För en riktigt jämn och slät vägg, använd avslutningsvis en fuktad filtbräda.

Bygg formar till de fyra bänkskivorna

Såga till bottenplattor av vattenfast plywood 15 mm. Måtten ska vara minst 120 mm större än de färdiga bänkskivorna. Plywooden ska vara jämn och utan skador. Skruva fast regler i bottenplattan, 15 mm utanför de blivande bänkskivornas form. Tillverka 50 mm höga formsidor av plywood. Limma fast formsidorna med PL 400 mot reglarna och täta mot bottenplattan med silikon. Vinkeln på bänkskivorna ska vara 22,5° där de möts.

Armera och förbered formen

Klipp till bistål enligt skissen och fäst ihop dem med najtråd. Rengör formen och stryk ett tunt lager matolja i den. Torka rent och se till att ingen flytande olja förekommer. Kontrollera med ett vattenpass att formen ligger rakt.

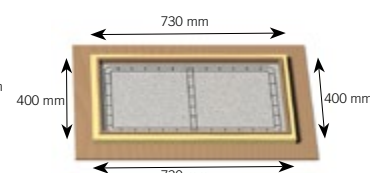
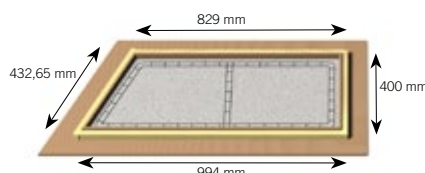
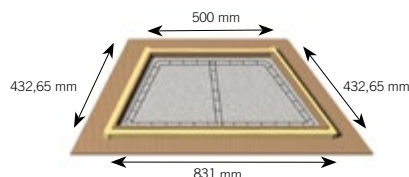
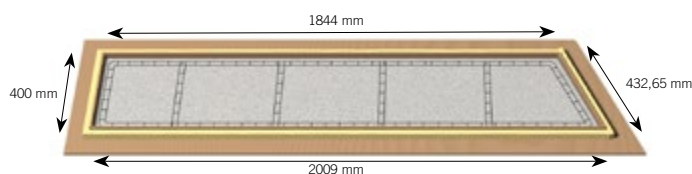
Gjut bänkskivorna

Blanda Bemix Standard enligt anvisningen på förpackningen och fördela betongen jämnt i formen. Fyll halvvägs och stöt rejält på formkanten så att eventuella luftbubblor kommer upp till ytan. Fyll resten av formen och fortsätt knacka på formen.

Tryck försiktigt ner bistålet i bruket och se till att det täcks av betong. Slåta till ytan så den blir jämn. Täck formen med plast och låt vila ett dygn. Lyft sedan på plasten och vattna rikligt. Lägg tillbaka plasten och upprepa ytterligare tre dygn.

Avforma och montera

Demontera formen försiktigt efter fyra dygn då betongen härdat ordentligt. Skruva fast vinkelbeslag längst upp på murens insida enligt skissen. Skruva också fast vinkelbeslag i väggen på båda sidor om muren. Lägg lim PL 400 på hela murens ovansida och på vinkelbeslagen. Lägg därefter försiktigt bänkskivorna på plats.



Tips! Måtten avser formens insida. En utförligare beskrivning för hur du gjuter en bänkskiva i betong finns på Finjas hemsida.



Tips! För att skydda betongen och ge den mjukhet och lyster ska den slipas och ytbehandlas. På Finjas hemsida finns flera tips för olika ytbehandlingsmetoder, se gör det själv-beskrivningen för Stilren bänkskiva i betong.