

# DIY – Gjut kökets bänkskiva i betong



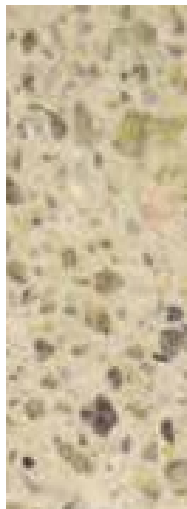
# DIY – Gjut kökets bänkskiva i betong

Med en gjuten bänkskiva i betong får köket ett speciellt och personligt utseende. Att gjuta bänkskivan är ett äkta hantverk som du kan göra hemma. Genom att anpassa storleken på gjutformen kan du gjuta en bänkskiva som passar just ditt kök. Denna gör det själv-beskrivning kan även användas för att gjuta en vacker bordsskiva.

## Det här behöver du:

Exemplet nedan är för en skiva 2,4 m lång, 600 mm bred, 50 mm tjock och med urtag för en normalstor diskho och spishäll.

- Till formen: Formplywood, vattenfast 15 x 1200 x 2500 mm (eller stålplåt och U-balk), 1 st.
- Regel 45 x 45 mm, totalt ca 7 m
- Finja Cellplast EPS (diskhons/spishällens mått), 60 x 600 x 1200 mm, ca 1 skiva
- Finja Bemix Standard 25 kg, 2 kg/liter diskbänksvolym, totalt ca 5 säckar
- Finja Bistål BI 40 Förzinkat, 8 lpm.
- Våtrumssilikon, 1 tub
- Armeringsjärn Ø 12 mm, 2 st. (långsidans mått), totalt ca 5 m
- Sättilim (som inte reagerar med cellplast), 1 tub
- Najtråd, 1 rulle
- Matolja, 1 liter
- Plast för täckning
- Såpa till rengöring av formen
- Olja eller stensåpa till ytbehandling av bänkskivan, 1 liter



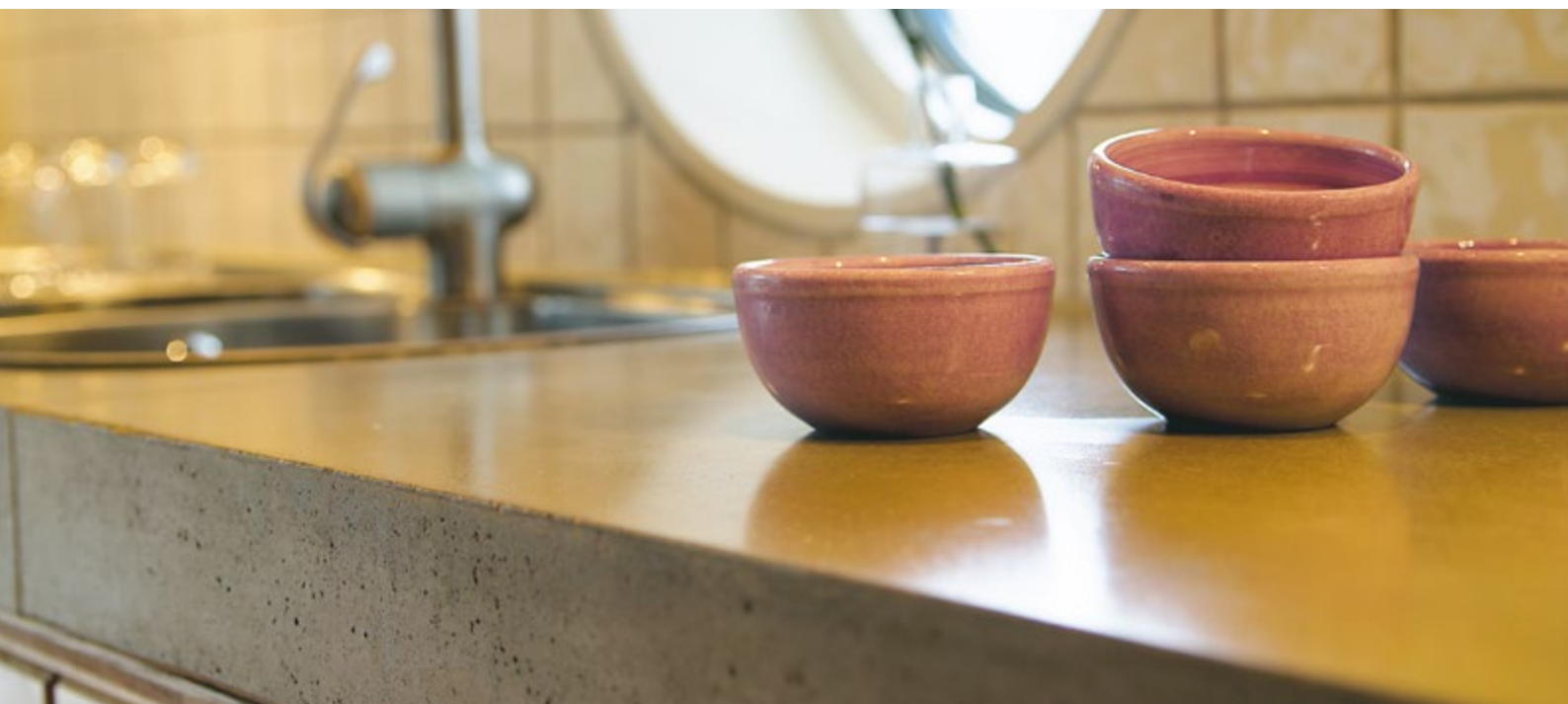
## Vad inspirerar dig?

Bänkskivans färg blir naturligt vacker, men du kan även slipa fram stenen i betongen, till en så kallad terazzo. Det finns även möjlighet att färga betongen. För en mörkgrå färg, tillsätt 0,8 kg svart järnoxidpigment till en säck Bemix Standard 25 kg. Pigment finns t.ex. på [www.hobbyfarg.se](http://www.hobbyfarg.se).

Ta gärna en bild och mejla Finja, [info@finja.se](mailto:info@finja.se), för att få ditt verk publicerat på hemsidan.

## Verktyg

Betongblandare, hink, murslev, spackelspade, hammare, tumstock, vattenpass, skruvmejsel, kniv, vinkelhake, vattenfast penna, bågfilblad, bultsax, vinkelslip, skruvtvingar, slippapper med kornstorlek 80+240, svets.



**Tips!** För att skapa en snygg och tålig yta på bänkskivan finns ett antal olika ytbehandlingsmetoder beskrivna i denna broschyr. Gjut därför gärna några extra betongplattor vid sidan av för att kunna testa vilken ytbehandling som passar bäst.

## Bygg formen

Bygg formen, antingen med stål eller plywood. Att bygga en form av plywood är förstås enklare medan en stålform generellt ger en slätare yta. Ska många bänkskivor gjutas är den senare varianten att föredra då den inte slits på samma sätt. Oavsett vilket du väljer är det viktigt att formen blir stabil då formsidorna kommer att utsättas för ett stort tryck.

Tänk på att formen ska vara fri från smuts och repor för att undvika avtryck i bänkskivan under gjutningsfasen. Vid hörn samt vid längder över 2,5 m bör bänkskivor skarvas. Detta för att undvika spänningar och sprickor.

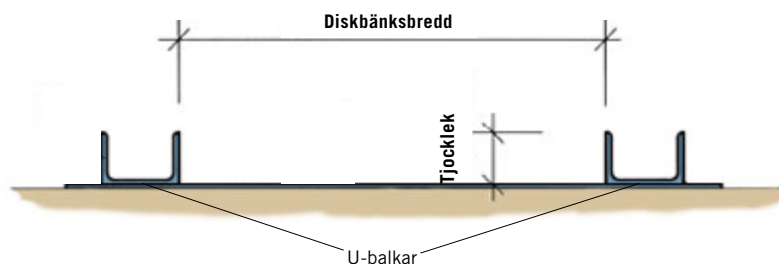
Höjden bör vara minst 35 mm, helst 50 mm. Det är svårt att gjuta en tunnare skiva, risken att skivan bryts vid hantering är stor.

### Alternativ 1: stålform

Fastställ måtten för den färdiga bänkskivan. Tillverka en bottenplatta av stabil stålplåt vars längd och bredd överstiger måtten för bänkskivan så mycket att u-balkarna också får plats på den. Plåten ska vara jämn och utan skador eller rost. Slipa bort eventuella ojämnheter.

Tillverka formsidor av släta U-balkar. Höjden på balkarna kommer att motsvara tjockleken på bänkskivan.

Punktsvetsa U-balkarna mot bottenplattan på formens utsida med ett centrumavstånd på cirka 400 mm, eller fäst med skruvar eller tvingar. Säkerställ att formsidorna ligger helt tätt mot bottenplattan.



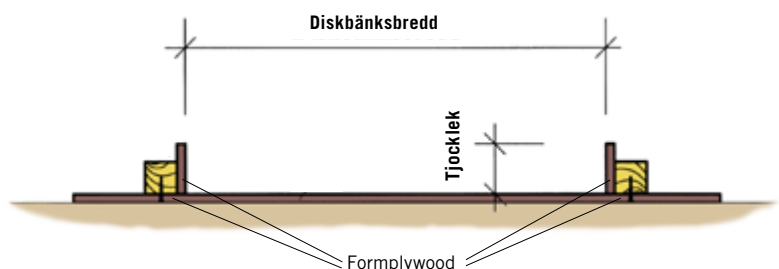
### Alternativ 2: plywoodform

Fastställ måtten för den färdiga bänkskivan. Tillverka en bottenplatta av vattenfast formplywood 15 mm, vars längd och bredd överstiger måtten för bänkskivan så mycket att reglarna och formskivorna också får plats på den. De ska vara raka, släta och jämna. Skivan ska vara slät och fri från skador.

Tillverka formsidor av plywooden. De ska vara raka, släta, jämna och ha oskadade kanter. Höjden på formsidorna kommer att motsvara tjockleken på bänkskivan.

Fäst en 45 x 45 mm regel med skruv till formbottenskivan. Regelns höjd får inte överstiga formsidornas höjd. Välj vid behov en tunnare regel. Se till att den fästs rak och 15 mm utanför den blivande diskbänkens längd och bredd. Använd en aluminiumrätskiva som hålls mot reglarna för att kontrollera att de blir rakt fastsatta till underlaget.

Limma fast formsidorna med sättlim mot reglarna och täta dessa mot ormbotten med silikon eller fogmassa på formens insida.



## Bygg urtagsform för diskho och spishäll

Kontrollera storleken på fästnanordningar för diskho och spishäll så att urtagsformen inte blir för liten. Normalt medföljer en beskrivning för fästnanordning från tillverkaren.

Bygg urtagsformarna med cellplastskivor med samma tjocklek som bänkskivan. Mät ut, rita av och med ett bågfilmsblad såga ur formar för diskho och spishäll.

Limma eller skruva fast cellplastformarna på sina platser. Säkerställ att formarna ligger tätt mot underlaget och täta med våtrumssilikon.

## Armera

Bänkskivan ska armeras för att stabiliseras ordentligt och för att minska risken för sprickbildning. För att bänkskivan ska bli rak är det viktigt att armeringen placeras i mitten av denna.

Kapa 2 st. armeringsjärn 40 mm kortare än bänkskivans längd. Kapa även bistålen 40 mm kortare än skivans bredd. Fäst ihop armeringens delar med najtråd.

Lägg 2–3 st. upphängningsanordningar (exempelvis käppar eller kvastskäft) över formen och häng upp armeringen med ståltråd/najtråd i dessa så att den hamnar minst 20 mm från formsidorna och i mitten av bänkskivan.

## Förbered formen för gjutning

Rengör formen från eventuella smutsrester med vattenutspädd såpa. Torka torrt eller låt självtorka. Stryk på ett tunt lager olja i hela formen och torka rent så att ingen olja flyter någonstans.

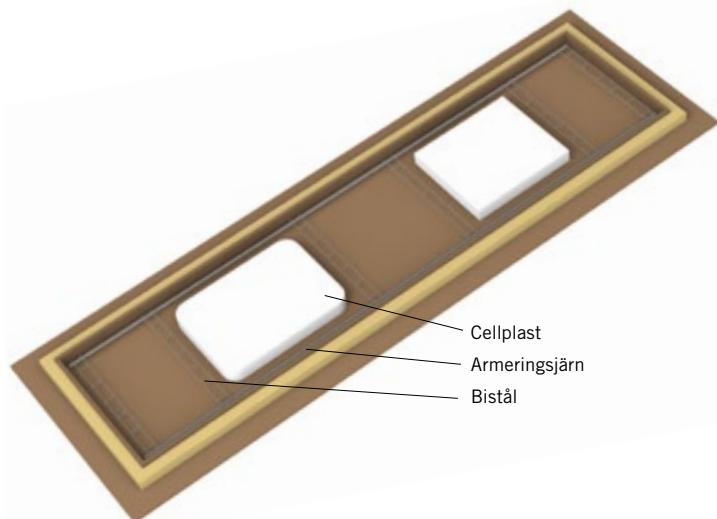
Sätt tillbaka armeringsjärnen och finjustera placeringen. Använd ett vattenpass och säkerställ att formen ligger rakt.

## Gjut bänkskivan

Blanda Bemix Standard enligt anvisningarna på förpackningen och fördela betongen jämnt i formen. Att vi rekommenderar just denna produkt för gjutning av bänkskivor beror på att det är en stark och expanderande betong som gör att risken för sprickor och luftblåsor minskar.

Fyll först upp halvvägs och stöt rejält flera gånger med mursleven på formkanterna så att eventuella luftbubblor kommer upp till ytan. Fyll resten av formen och stöt igen. Knacka också med en studsfri hammare runt formen. Noggrannhet i detta läge belönas med ett jämnt och fint slutresultat, men var noga med att inte slå till eller flytta armeringen i formen.

Se till att armeringsjärnen är täckta av betong och släta till ytan med hjälp av en spackelspade så att den blir jämn. Täck formen med plast och låt vila ett dygn. Lyft sedan på plasten och vattna rikligt. Lägg tillbaka plasten och upprepa samma behandling i ytterligare tre dygn.



## Avforma och montera

Demontera formen försiktigt efter fyra dygn då betongen härdat ordentligt. Skrapa ur cellplasten och lossa formsidorna så att bänkskivan lättare släpper från formen. Var sedan minst två personer som hjälps åt att ställa den tunga bänkskivan på långsidans högkant.

Om bänkskivan är tjockare än vad diskhon är anpassad för kan du behöva göra en urspårning i betongen för fästena. Kontrollera att inredningen tål belastningen och att bänkskivan har stöd i ytterkanterna samt var 600 mm.

Lägg försiktigt bänkskivan på plats. Använd skruvtvingar då du lyfter och flyttar skivan. Skydda den med en bräda på vardera sida. Det får inte bli någon belastning på de smala kanterna vid urspårningen för diskho eller liknande i samband med montering.

## Efterbehandla

För att skydda betongen och ge den en mjukhet och lyster ska den slipas och ytbehandlas. Det finns en hel uppsjö med alternativ till ytbehandling beroende på hur man vill att betongen ska se ut och få för egenskaper. I ett kök måste betongen vara helt tät så att inte matrester m.m. får fäste.

Det finns olika metoder och olika utföranden som du kan välja själv, beroende på tycke och smak. Börja med att slipa och välj därefter en ytbehandlingsmetod.

### Slipa

För en jämn och blank yta slipas betongen. Blöt ytan och slipa med små cirkelformade rörelser. Använd slippapper med kornstorlek 80 och slipa till önskat utseende. Byt därefter till slippapper med kornstorlek 240 för att polera det sista. Då slipandet sker med vatten bör inte en elektrisk slip användas, utan slipa för hand med en slipkloss.

Det är möjligt att slipa sig förbi betongens helgråa yta (cirka 0,5–1 mm) och plocka fram stenen i betongen. En sådan yta brukar kallas "terazzo". Det är ett vackert och något mer tidskrävande alternativ till den gråa betongfärgen.

När slipandet är klart spolås ytan ren med vatten. Efter rensköljningen ska betongen självtorika ett dygn innan den avslutande ytbehandlingen appliceras.

### Ytbehandla med såpa

Det enklaste ytbehandlingsalternativet är att använda en ren såpa som ger en matt yta och inte förändrar färgen på betongen. En del av såpans olja stannar kvar på ytan och bildar en transparent och skyddande hinna.

Lämplig såpa finns i välsorterade färgbutiker. Produkten kan även heta "Terrazzorent". Den får inte innehålla några "rengörande" ämnen utöver såpa. Halten av tensider bör vara lägre än 5 %. Lämplig stensåpa är t.ex. Steifix 50 eller Steifix 60.

1. Späd såpan med vatten enligt tillverkarens beskrivning.
2. Täck hela betongytan med såpblandningen och arbeta in med hjälp av en luddfri trasa. Betongen ska absorbera såpblandningen.
3. Vänta ett par minuter och upprepa behandlingen 2–3 gånger eller tills att ytan inte absorberar mer.



## Skötselråd

- Håll bänkskivan ren och torr
- Ta bort eventuella fläckar direkt
- Rengör vid behov med vatten och ett neutralt rengöringsmedel (t.ex. Steifix 60 natursåpa)
- Undvik stålull och starka vätskor

4. Torka ytan torr och polera därefter med en luddfri trasa. Det är viktigt att torka och polera noga då betongen kan bli vitflammig av såpan. Om det händer så polera ytan ytterligare så försvinner såpan. Underhåll och rengör ytan med samma såpa vid behov.

#### **Ytbehandla med vax**

En vaxad yta ger ett något starkare skydd och mindre risk för fläckar än en såpad yta. Många vaxer har en gulnande effekt på betongens färg. Lämpligt vax finns i välsorterade färgbutiker. Var uppmärksam på att vaxet inte ska innehålla silikon.

1. Stryk ett tunt lager vax över ytan med en tygtrasa och låt stå i 30 min så att vaxet stelnar.
2. Polera ytan med en trasa eller använd en polermaskin.
3. Upprepa eventuellt behandlingen en gång till.

Vaxa ytan regelbundet men se till att det hinner stelna ordentligt mellan gångerna. Följ tillverkarens rekommendationer.

#### **Ytbehandla med olja**

Det finns flera olika oljor som passar för ytbehandling av betong, t.ex. klinkerolja. En olja är lätt att stryka på och ger ett likvärdigt skydd som vax. Välj en olja som passar för det utseende som önskas. Oljorna ska vara anpassade för impregnering av möbler, vara "luktfria" och inte innehålla lösningsmedel.

1. Stryk ett tunt lager olja över ytan och låt betongen suga in den under 5 min.
2. Torka rent och torrt med en luddfri trasa.
3. Upprepa steg 1 och 2.

#### **Underhåll**

En ordentlig ytbehandling är ett bra skydd, men som med många andra material så kan betongen få fläckar. För att minimera risken för fläckar är det viktigt att regelbundet underhålla det skyddande ytskiktet.

Betong är extra känsligt för fläckar orsakade av mat och dryck med hög syrahalt, exempelvis citron, lime och vin. Om en sådan fläck uppstår kan den avlägsnas genom att sandpappra området och ytbehandla på nytt.

#### **Laga**

Repor, sprickor och mindre luftblåsor i betongen lagas genom att jämna till skadan med sandpapper och fylla med samma betong som bänkskivan är gjuten i. Använd gärna en tesil så att finmaterialet kan urskiljas och användas för ändamålet. Dutta ner finmaterialet med hjälp av en fuktig svamp. Upprepa ytbehandlingen så att även det lagade området får ett nytt skyddande lager.

För frågor gällande produkter, för exempelvis ytbehandling, som inte tillhör Finjas sortiment hänvisar vi till en auktoriserad återförsäljare.

