

DIY – Bygg din egen murspis av murblock



FINJA

DIY – Bygg din egen murspis av murblock

Fladdrande ljus, knaster och den härliga värmen. Att tända en brasa är ett av de bästa sätten att skapa en hemtrevlig känsla. Med en murspis som du murar och putsar själv skänker du både välbefinnande och trivsel till ditt hem. Placera den i mitten av huset för att få ut maximal värme och för att skapa en vacker rumsavdelare i en öppen planlösning. Med denna DIY-beskrivning murar du en 1960 x 590 mm murspis. Den kan enkelt storleksanpassas efter inbyggnadskaminen och efter dina egna önskemål.

Det här behöver du:

- Finja Murblock Fördel ECO 190 mm, 86 st.
- Finja Murbalk 190 x 1195 mm, 2 st.
- Finja Puts- & Murbruk C, 23 säckar
- Finja Bistål BI 40 Förzinkat, 56 lpm
- Finja Fasadnät 1000 mm, 25 m/rulle, 15 m
- Finja Nätfäste Universal, 120 st.
- Tjärpapp, 4,3 m
- Mineralull, ca en skiva
- Inbyggnadskamin, 593 x 403 x 504 mm
- Luftgaller, 2 st



Vad inspirerar dig?

Gör ett vackert gnistskydd framför kaminen. Gjut tunna betongplattor, lägg dem som klinker och polera dem väl. Plattor som inte är större än 400 x 400 mm behöver inte armeras.

Ta gärna en bild och mejla Finja, info@finja.se, för att få ditt verk publicerat i våra digitala kanaler.

Verktyg

Betongblandare, hink, iläggningslev, murslev, rätskiva, kalkkvast, putsslev, skurbräda, filtbräda, tumstock och vattenpass.



Tips! Installation av kamin kräver tillstånd. Kanske behöver du också en ny skorsten. Kontakta sotaren och byggnadsnämnden i din kommun. Installera kaminen i samråd med sotaren och enligt anvisningar från tillverkaren.

Innan du börjar

Det är alltid klokt att rådfråga sotaren innan du påbörjar bygget av murspisen. Tänk på att du behöver ett godkännande från kommunen. Följ instruktioner från insatstillverkaren och gällande byggregler, se boverket.se. Det är viktigt med säkert avstånd till brännbart material.

Förbered grunden

Har du en gjuten platta att bygga på så kontrollera att den är minst 250 mm tjock. Om den inte är det så kan man förstärka den befintliga plattan genom att gjuta på så tjockleken blir 250 mm där murspisen ska stå. Om du bygger på ett träbjälklag bör du kontakta en byggnadsingenjör för bedömning. Markera var spisen ska stå genom att lägga ett glidskikt av sylpapp på golvet i samma form och storlek som den tänkta spisen. Glidskiktet ska inte sticka fram under blocken.

Om grunden behöver förstärkas

Sanera bort lös och porös betong, ytlager och eventuell färg. Släta och glättade ytor bör ruggas upp för maximal vidhäftning. Förvattna alltid gjutstället senast en dag före gjutning. Motgjutningsytan ska vara svagt sugande. Motgjuten betong ska inte ha en hållfasthet understigande C28/35. Gör en stadig form av formplyfa och använd antingen Finjas Reparationsanläggning Grov eller Finja Grovbetong. Blanda bruket enligt anvisningar och håll i så halva formen blir fylld. Vibrera med en vibratorstav i betongen eller slå med en hammare på formens sidor för att bli av med luftbubblor. Lägg i ett armeringsnät som avpassats till formen men lämna 5 cm längs ytterkanterna. Gjut färdigt, vibrera som tidigare och täck sen med plast. Håll betongen fuktig och under plast i några dagar. Låt härda ordentligt innan murning av murspisen påbörjas.

Mura väggarna

Blanda Puts- & Murbruk C enligt anvisningarna på förpackningen.

1. Lägg det första skiftet med Murblock Fördel ECO på glidskiktet. De blocken som inte ska användas i sin hela längd sågas till rätt längd efterhand.

Gör ett hål för ett luftgaller i en av gavlarna i första skiftet. Såga två snitt i blocket och slå undan det med hjälp av en huggmejsel. Var noga med att anpassa storleken på hålet efter insatsens effekt så luftkanalen inte blir för varm.

Armera det första skiftet av murblock med 2 st bistål. Lägg bistålen parallellt och böj dem i hörnen genom att klippa den ena tråden i varje bistål och böja den andra. Placera bistål på första, fjärde, sjunde och näst sista skiftet.

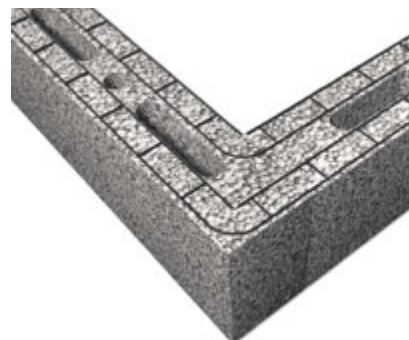
2. Mura upp nästa skift i förband med ett förskjutet murblock enligt skissen. Fogens tjocklek ska vara ca 10 mm och inget bruk läggs i de vertikala fogarna. Två block ska förbinda de båda långsidorna (A).



Tips! Om murspisen byggs mot en befintlig vägg så minskar materialåtgången. Tänk dock på att säkerställa väggens lämplighet för ändamålet.



Gör ett hål för luftgaller men anpassa dess storlek efter insatsens effekt.



Armera murningen genom att lägga bistålen parallellt och böj dem i hörnen genom att klippa den ena tråden i varje bistål och böja den andra tråden.

Tänk på att hela tiden ta bort bruksspill innan det härdar.

Så här muras de olika skiftet.

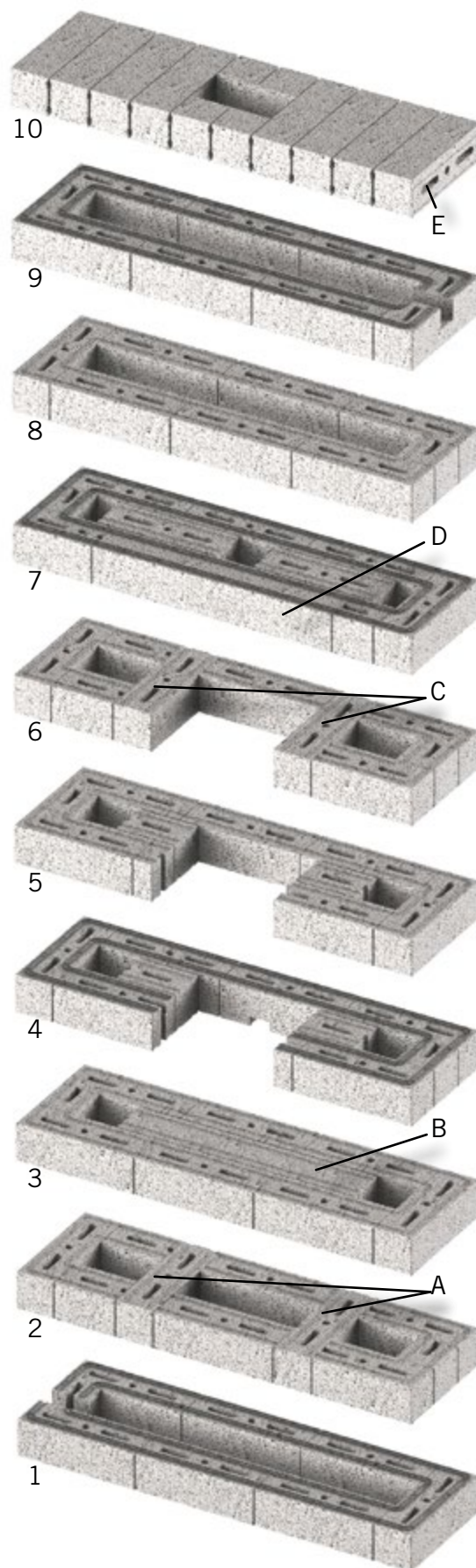
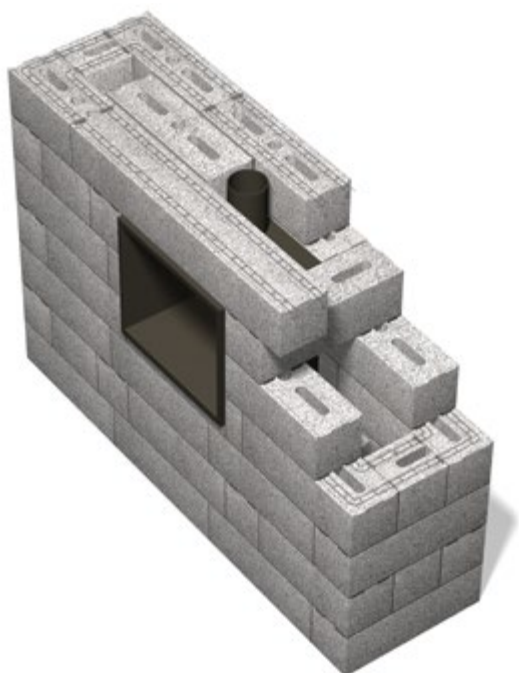
3. Mura det tredje skiftet. Mura fast en balk (B) mellan väggarna på de två genomgående blocken (A) i andra skiftet.

4. Mura skiftet fyra enligt skissen. Mät noga så insatsen får plats. Såga till ett hål för kaminens tilluft på baksidan. Om murspisen är placerad vid en vägg måste hålet placeras där det passar insatsen. Såga två block till cirka 40 mm längd. Mura dem direkt på tredje skiftet och på balken (B) i tredje skiftet, exakt där kaminen ska stå, för att det färdiga hålet ska få rätt höjd till kaminen.

5-7. Mura det femte skiftet. I det sjätte skiftet muras två block (C) som förbinder de båda långsidorna. I det sjunde skiftet muras två block på dessa, placerade så att skorstenen får plats. Det sjunde skiftet innehåller också en balk (D) över kaminen. Kontrollera noga insatsens höjd så att den får plats.

8-9. Mura ytterligare två skift. Såga till ett hål för luftgaller överst i den kortsidan som inte har luftgaller vid golvet. Var noga med att anpassa storleken på hålet efter insatsens effekt så luftkanalen inte blir för varm.

10. Montera skorstenen innan du murar det sista skiftet. Låt alla blocken i sista skiftet ligga ner så att översidan blir slät, och täpp igen synliga hål (E) med mineralull innan putsning.



Tips! Efter fjärde skiftet kan du ställa insatsen på sin plats, det underlättar anpassningen i det fortsatta bygget. Ta hänsyn till putsskiktet och placera kaminen 10 mm ut. Tänk på att skydda insatsen väl mot murbruket.

Putsa väggen

Väggen ska nätas och putsas för att åstadkomma en hållbar och slät yta.

Förvattna muren med kalkkvasten. Blanda Puts- & Murbruk C enligt anvisningarna på förpackningen och tunngrunda genom att stryka på bruksblandningen med kalkkvasten. Detta för att få god vidhäftning mellan putsunderlag och puts. Ytan ska då vara grov. Låt grundningsbruket vittorka innan nätning. Fäst fasadnät över hela ytan med Nätfäste Universal och spik. Näten ska överlappa varandra minst 50 mm.

Blanda Puts- & Murbruk C. Putsa efter banor av läkt som lodas in. Fäst läkten i en sträng av bruk. Kontrollera så läktens avstånd från väggen blir detsamma så brukets tjocklek blir jämnt. Använd träribbor som ger ett 10 mm tjockt putslager. Dra av med rätskivan nerifrån och uppåt i en sågande rörelse. När väggen är jämn ta försiktigt bort putsläkt och fyll i med putsbruk där läkten har suttit.

För att få raka kanter i hörnen putsas de med hjälp av ett läkt som sticker ut 10 mm från hörnet. Läktet spikas eller skruvas fast. Fäst ytterligare ett läkt längre in på väggen. Putsa på samma sätt som ovan. Lossa därefter försiktigt läkten. Låt putsen torka tillräckligt för att sätta upp en ny läkt i hörnet, nu på den putsade sidan. Sätt också en läkt längre in på den ännu inte putsade väggen och putsa på samma sätt som ovan. Om man har en lång rätskiva så behöver man bara fästa läkt vid hörnen och runt insatsen. Slätskura muren med skurbräda i stora svepande rörelser. Vill du ha muren riktigt slät och jämn kan du fortsätta med en fuktad filtbräda. Eftervattna varje dag i några dagar för ökad hållfastighet.

Låt putsen torka 2–3 dagar. Har du inte monterat insatskaminen under murningen så gör det nu.

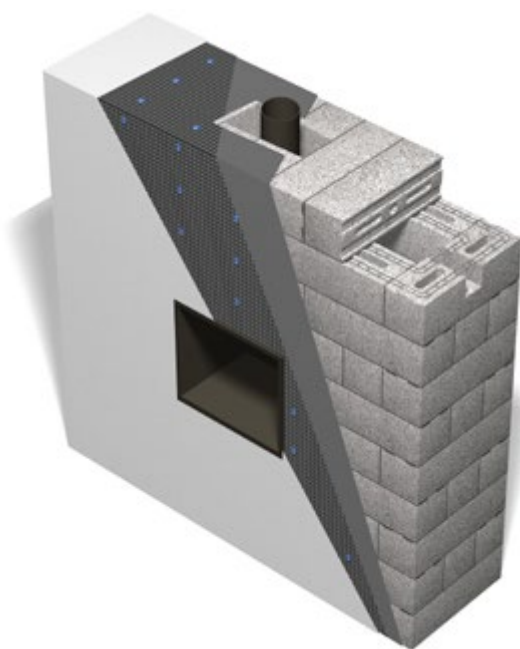
Efter sotaren godkänt murspisen kan du först starta med en liten brasa med några få pinnar, som driver ut den sista fukten, innan du fyller på med större vedklossar. Sen kan du njuta av den mysiga värmen som sprider sig i huset från din fina murspis.

Husk... Välj alltid CE-märkt insatskassett och skorstenör. Se instruktioner och rekommendationer från sotare och insatstillverkaren angående montering, avstånd till brännbara material. Storleken på kanalerna där avkylningsluften passerar och luftin- och uttag kan variera beroende på insatsens effekt. Innan murspisen får tas i bruk måste den besiktigas av en sakkunnig sotare.

Denna broschyr har som syfte att inspirera och visa exempel på hur olika arbeten kan utföras. Finja ansvarar inte för konstruktionslösningar då omgivningen, underlagets beskaffenhet och kvalitet spelar viktig roll. För aktuell information se alltid www.finja.se.



Tips! Få goda råd om murning och putsning i arbets-anvisningarna [Hjälp vid murning](#) och [Hjälp vid putsning](#) som finns på [Finjas hemsida](http://Finjas.hemsida).



Tips! Murspisen kan muras med slät ovansida runt rökröret eller hela vägen upp till taket. Tänk på att kontakta sotare för att kontrollera så att det inte blir för mycket värme vid taket. Om den byggs högre så glöm inte kolla att grunden klarar vikten. Spisen på bilderna är 10 skift hög. Välj om väggarna ska vara modernt släta eller grovt putsade för ett äldre utseende.